

manual de usuario

SUNSUN

CAP SERIES

BOMBA DE AIRE DE DIAFRAGMA DE ALTO FLUJO



Advertencia



Esta marca indica que este producto no debe desecharse con otros residuos domésticos. Para evitar posibles daños al medio ambiente o a la salud humana derivados de la eliminación incontrolada de residuos, recíclelo de forma responsable para promover la reutilización sostenible de los recursos materiales. Para devolver su aparato usado, utilice los sistemas de devolución y recogida o póngase en contacto con el establecimiento donde adquirió el producto. Ellos pueden ponerse en contacto con este producto para un reciclaje seguro para el medio ambiente.

Si el cable de alimentación está dañado, debe ser sustituido por el fabricante, su agente de servicio o personas cualificadas similares con el fin de evitar un peligro.

Características

1. Goma artificial especial para mantener una salida de aire y una presión constantes.
2. Avanzado sistema de compresión de aire, sistema de amortiguación y silenciador multinivel que es extremadamente bajo en ruido.
3. La estructura es robusta y compacta, tiene una larga vida útil ofreciendo el mejor rendimiento.
4. Adecuado para equipos de laboratorio, equipos médicos, acuicultura, pequeños equipos de tratamiento de aguas residuales.

Instalación

1. Conecte la manguera de aire a la salida de la bomba de aire, coloque la manguera de aire en el acuario en el difusor y empiece a trabajar.
2. Coloque la bomba de aire por encima del nivel del agua en una superficie plana, de lo contrario, conecte una válvula antirretorno entre la manguera de aire a unos centímetros de la bomba de aire, para garantizar que el agua no se desvíe de nuevo a la bomba de aire.

Aviso

1. No conectar a una tensión distinta de la indicada.
2. Desconecte el suministro eléctrico principal antes de la instalación o el mantenimiento.
3. No sumerja nunca la bomba de aire.
4. No intente modificar esta unidad de ninguna manera y utilice únicamente las piezas recomendadas para su sustitución.
5. Utilícela en un entorno seco.
6. Si la unidad falla, aíslala completamente de su acuario y póngase en contacto con el proveedor.
7. Desconecte el enchufe y guárdelo en un lugar fresco y seco si no lo va a utilizar durante mucho tiempo.

Mantenimiento

1. Limpie regularmente la manguera de aire y la piedra de aire (si está en uso) o cambie la esponja para garantizar el máximo rendimiento y una vida útil prolongada.
2. Como el diseño especial de la estructura de CAP- 10/20/30/50/60, la posición de instalación de la esponja filtrante como se muestra.

CAP- 100/200 simplemente desenroscar el tornillo en la parte superior.



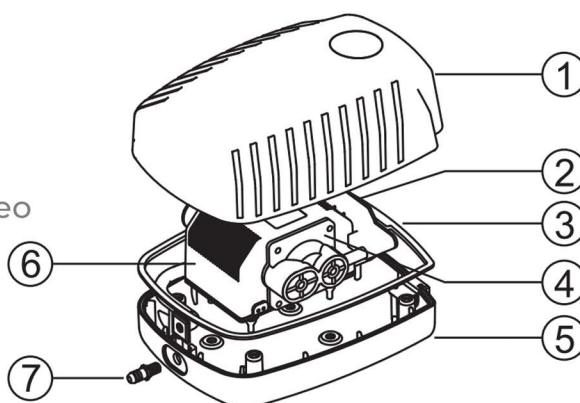
Parámetros técnicos

Modelo	Voltaje	Potencia	Presión max.	Salida max.	Salidas	Tamaño cable	Volumen del estanque
CAP-10	110-120V/60Hz 220-240V/50Hz	4W	0.016MPa	5L/min	1	3m	3m ³
CAP-20		8W	0.024MPa	13L/min	2	3m	8m ³
CAP-30		12W	0.025MPa	18L/min	1→4	3m	12m ³
CAP-50		16W	0.03MPa	30L/min	1→6	5m	18m ³
CAP-60		30W	0.03MPa	50L/min	1→8	5m	30m ³
CAP-100		70W	0.035MPa	100L/min	1→16	2m	60m ³
CAP-120		90W	0.038MPa	120L/min	1→16	2m	72m ³

Despiece

CAP- 10/20/30/50/60

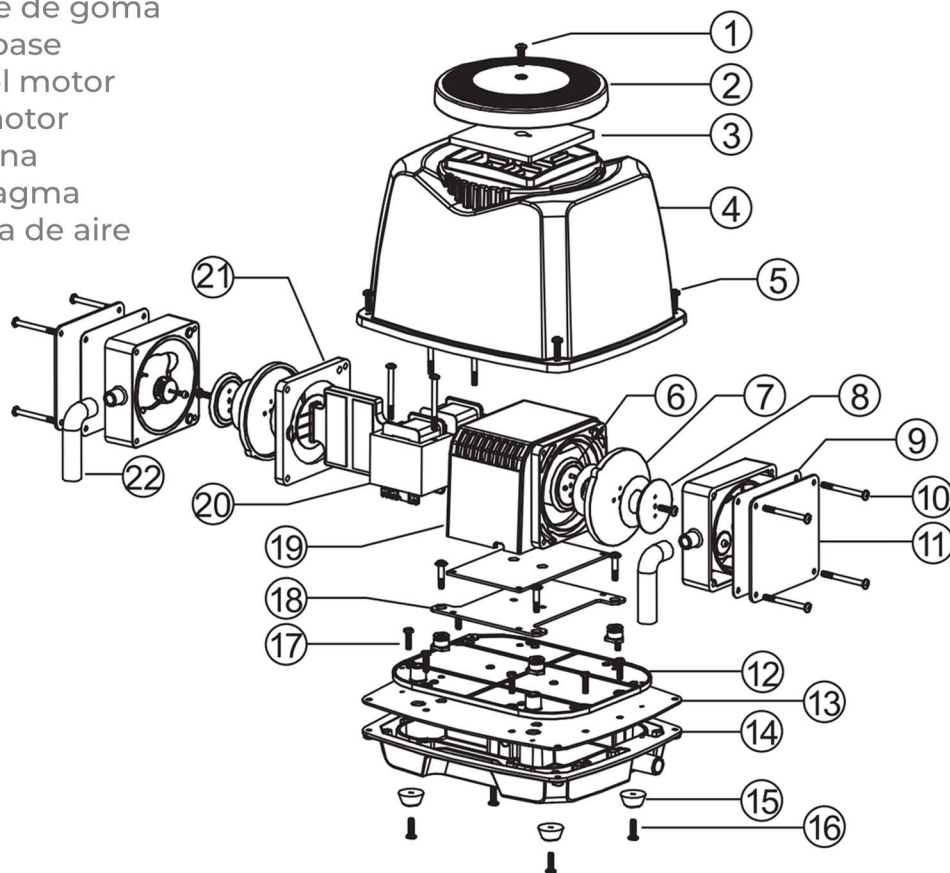
1. Carcasa superior
2. Cámara anecólica
3. Anillo de sellado
4. Componentes del aire de bombeo
5. Base
6. Motor
7. Salida



Despiece

CAP- 100/120

1. Tornillo
2. Carcasa superior
3. Esponja filtrante de entrada de aire
4. Carcasa
5. Tornillo de la carcasa
6. Depresor del diafragma interior
7. Diafragma
8. Depresor del diafragma exterior
9. Base hermética de la cámara de aire
10. Tornillo de la cámara de aire
11. Depresor de la cámara de aire
12. Tapa de la base
13. Revestimiento hermético de la base
14. Base
15. Pie de goma
16. Tornillo del pie de goma
17. Tornillo de la base
18. Placa base del motor
19. Carcasa del motor
20. Chip de silicona
21. Base de diafragma
22. Tubo de salida de aire



Garantía

Nota: Esta tarjeta de garantía es para más información de calidad de usted y el servicio oportuno de nuestra empresa.

Esta tarjeta es para asegurar un servicio de calidad para los productos de nuestra empresa.

El plazo de garantía es de 1 año, válido a partir de la fecha de la factura de venta

Registro de garantía que debe rellenar para la validación de la garantía

Tarjeta de garantía

N° de modelo		Fecha de venta	
Cliente		Dirección	
CP		Teléfono	Persona de contacto
Vendedor			
Reparaciones realizadas:			
fecha: dd/mm/aa			